



RAE VALLAVALITSUS

KORRALDUS

Jüri

xx. xx 2024 nr

Karla küla Kalmari kinnistu ja lähiala detailplaneeringu koostamise algatamine ja lähteseisukohtade kinnitamine ning keskkonnamõju strateegilise hindamise algatamata jätmine

Detailplaneeringu koostamisest huvitatud isik on esitanud taotluse detailplaneeringu koostamise algatamiseks, mis on Rae valla dokumendihaldussüsteemis registreeritud 27.09.2023 numbriga 6-1/10269. Planeeringuala moodustab:

- Kalmari katastriüksus suurusega 97194 m², katastritunnus 65301:001:6375, registriosa nr 12107150, sihtotstarve maatulundusmaa 100%.

Detailplaneeringu koostamise eesmärgiks on kinnistu jagada ärimaa, tootmis- ja ärimaa ning transpordimaa sihtotstarbega kruntideks ning määrata ehitus- ja hoonestustingimused, juurdepääsud, tehnovõrgud ja haljastus. Planeeringuala suurus on ligikaudu 13,3 ha.

Detailplaneeringu koostamise eesmärk on kooskõlas Rae Vallavolikogu 21.05.2013 otsusega nr 462 kehtestatud Rae valla üldplaneeringuga, kus planeeringuala maakasutuse juhtotstarbeks on määratud perspektiivne tootmismaa. Detailplaneeringu lahenduses planeeritakse perspektiivsele tootmismaa alale äri- ja tootmismaa ning ärimaa krunte. Kavandatavate äri- ja tootmishoonete ja elamumaad teenindavate ärihoonete ala vahele on ette nähtud rajada kõrghaljastusega puhverala.

Detailplaneeringu raames on vajalik teostada planeeritava maa-ala geodeetiline mõõdistus, välja selgitada radoonihje meetmete rakendamise vajadus teostades pinnaseõhust radoonitaseme mõõtmised, teostada kõrghaljastuse dendroloogiline hindamine, teostada müra modelleerimine ning liiklusuuring, et hinnata mõju olemasolevale taristule. Täiendavate uuringute vajadus selgub detailplaneeringu koostamise käigus.

Detailplaneeringu elluviimisega ei kaasne olulist negatiivset keskkonnamõju, mis võiks ületada tegevuskoha keskkonnataluvust, põhjustada keskkonnas pöördumatuid muutusi. Planeeritava tegevusega ei kaasne eeldatavalt olulisi kahjulikke tagajärgi nagu vee-, pinnase- või õhusaastatus, jäätmeteke, müra, vibratsioon või valgus, soojus-, kiirgus- ja lõhnareostus. Kavandatud tegevus ei avalda olulist mõju, ei sea ohtu inimese tervist, heaolu, kultuuripärandit ega vara. Planeeritava ala vahetusläheduses ei ole kaitstavaid loodusobjekte ega Natura 2000 alasid. Seega keskkonnamõju strateegilise hindamise läbiviimine detailplaneeringu koostamisel ei ole vajalik.

Detailplaneeringu algatamise ja keskkonnamõju strateegilise hindamise algatamata jätmise otsusega saab tutvuda Rae Vallavalitsuse kodulehel: <https://rae.ee/keskkonnamoju-hindamised>.

Korralduse lisa 2 „Karla küla Kalmari kinnistu ja lähiala detailplaneeringu keskkonnamõju strateegilise hindamise eelhindang“ toodu osas on vastavad ametkonnad andnud oma seisukohad, milles xxxx

Detailplaneeringu:

1. koostamise algataja, koostamise korraldaja ja kehtestaja on Rae Vallavalitsus (aadress Aruküla tee 9, Jüri alevik, Rae vald, 75301, Harjumaa);
2. koostaja on Optimal Projekt OÜ (aadress Kristiine linnaosa, Tallinn, Harju maakond, 10615, Keemia tn 4).

Arvestades eeltoodut ja lähtudes kohaliku omavalitsuse korralduse seaduse § 6 lõikest 1, § 30 lõike 1 punktist 4; planeerimisseaduse § 124 lõigetest 1-4 ja 10, § 125 lõike 1 punktist 1, § 126, § 127 lõigetest 1 ja 2, § 128 lõigetest 1 ja 5-8; keskkonnamõju hindamise ja keskkonnajuhtimissüsteemi seaduse § 6 lõike 2 punktist 10, § 33 lõike 2 punktist 4 ja lõigetest 3-6, § 35 lõigetest 3 ja 5-7; Vabariigi Valitsuse 29.08.2005 määruse nr 224 „Tegevusvaldkondade, mille korral tuleb anda keskkonnamõju hindamise vajalikkuse eelhindang, täpsustatud loetelu“ § 13 punktist 2; Rae Vallavolikogu 19.11.2021 otsuse nr 16 „Seadusega kohaliku omavalitsuse pädevusse antud küsimuste lahendamise otsustusõiguse delegeerimine Rae Vallavalitsusele“ punktist 1; Rae Vallavolikogu 21.05.2013 otsusega nr 462 kehtestatud „Rae valla üldplaneeringu kehtestamine“ üldplaneeringust; Rae valla, huvitatud isiku ja detailplaneeringu koostaja vahel sõlmitud ja xx.03.2024 jõustunud „Haldusleping (kovID1265)“st; huvitatud isiku poolt esitatud taotlusest; Rae Vallavalitsuse maa- ja keskkonnaameti ettepanekust ning olles tutvunud korralduse lisaks olevate keskkonnamõju strateegilise hindamise eelhindangu ja detailplaneeringu koostamise lähteseisukohtadega, Rae Vallavalitsus annab

korralduse:

1. Algatada Karla küla Kalmari kinnistu ja lähiala detailplaneeringu koostamine Harjumaal Rae vallas ligikaudu 13,3 ha suuruse ala planeerimiseks.
2. Kinnitada Karla küla Kalmari kinnistu ja lähiala detailplaneeringu koostamise lähteseisukohad, vastavalt korralduse lisale 1.
3. Jätta algatamata Karla küla Kalmari kinnistu ja lähiala detailplaneeringu keskkonnamõju strateegiline hindamine, kuna detailplaneeringu elluviimisega kaasnevad tegevused ei oma olulist keskkonnamõju. Detailplaneeringu koostamisel tuleb arvestada korralduse lisa 2 peatükis 5 tooduga.
4. Rae Vallavalitsuse planeerimis- ja keskkonnaametil teavitada detailplaneeringu algatamisest ja lähteseisukohtade kinnitamisest ning keskkonnamõju strateegilise hindamise algatamata jätmisest planeerimisseaduse § 127 lõigetes 1 ja 2 nimetatud isikuid ja asutusi, väljaandes Ametlikud Teadaanded, ajalehtedes Rae Sõnumid ja Harju Elu ning Rae valla veebilehel.
5. Korraldusega on võimalik tutvuda Rae valla veebilehel <https://rae.ee> ja tööpäevadel Rae Vallavalitsuses aadressil Aruküla tee 9, Jüri alevik, Rae vald, 75301 Harjumaa.
6. Korraldus jõustub teatavakstegemisest.
7. Korralduse peale võib esitada Rae Vallavalitsusele vaide haldusmenetluse seaduses sätestatud korras 30 päeva jooksul arvates korraldusest teadasaamise päevast või päevast, millal oleks pidanud korraldusest teada saama, või esitada kaebuse Tallinna Halduskohtule halduskohtumenetluse seadustikus sätestatud korras 30 päeva jooksul arvates korralduse teatavakstegemisest.

/allkirjastatud digitaalselt/

Madis Sarik
vallavanem

/allkirjastatud digitaalselt/

Meeli Vaarik
vallasekretär

EELENÕU

LÄHTESEISUKOHAD

Karla küla Kalmari kinnistu ja lähiala detailplaneeringu koostamiseks

1. ÜLDOSA

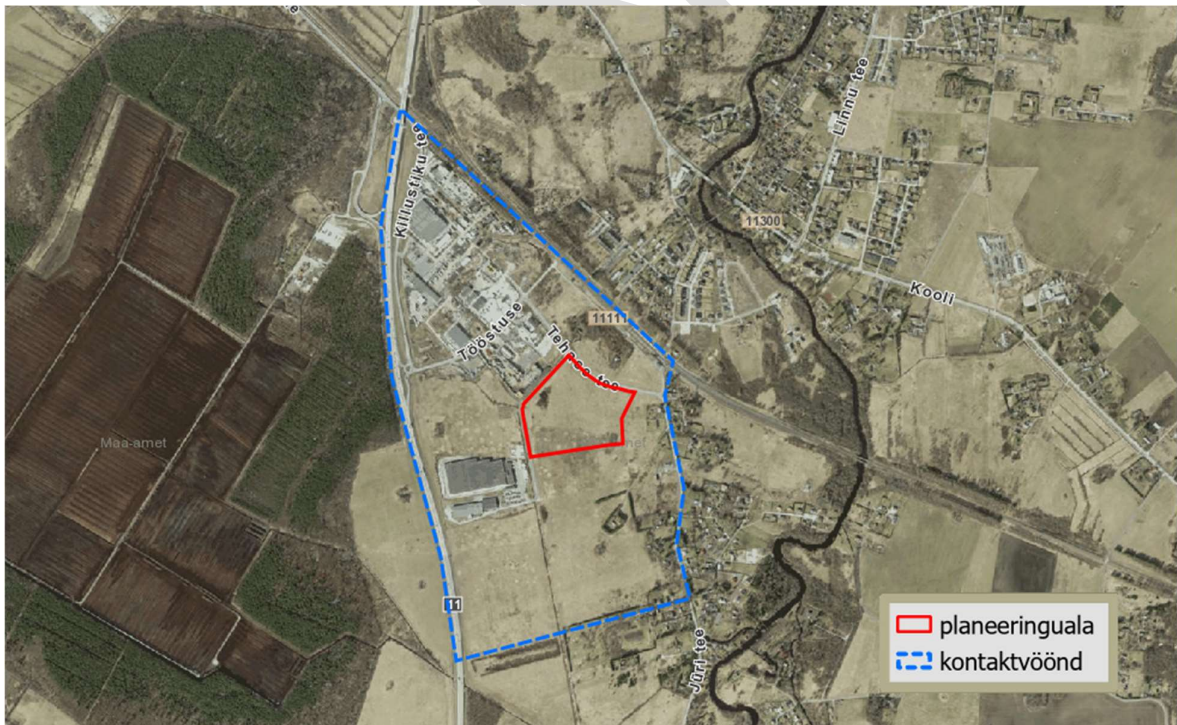
Detailplaneeringu koostamise eesmärgiks on kinnistu jagada ärimaa, tootmis- ja ärimaa ning transpordimaa sihtotstarbega kruntideks ning määrata ehitusõigus ja hoonestustingimused, lahendada juurdepääs ja tehnovõrkudega varustamine ning haljastus. Planeeringuala suurus on ligikaudu 13,3 ha (joonis 1).

Detailplaneeringu koostamise eesmärk on kooskõlas Rae Vallavolikogu 21.05.2013 otsusega nr 462 kehtestatud Rae valla üldplaneeringuga, kus planeeringuala maakasutuse juhtotstarbeks on perspektiivne tootmismaa

Planeeringu kovID on DP1265.

2. OLEMASOLEV OLUKORD

2.1. Asukoht, planeeringuala suurus ja kontaktvöönd



Joonis 1. Detailplaneeringu ala piir (punase raamjoonega) ja kontaktvööndi ala piir (sinise katkendjoonega)

Planeeritav ala asub Rae vallas Karla külas 11 Tallinna ringtee ja 11112 Lagedi-Jüri tee vahelisel maa-alal, 11112 Lagedi-Jüri tee (Tehase tee) ja Kalmari tee nurgal. Juurdepääs krundile on 11112 Lagedi-Jüri teelt (Tehase tee) ja Kalmari teelt. Planeeringuala suurus on ligikaudu 13,3 ha ning see hõlmab:

- Kalmari katastriüksus suurusega 97194 m², katastritunnus 65301:001:6375, registriosa nr 12107150, sihtotstarve maatulundusmaa 100% ja lähiala. Lähialana kaasatakse planeeringusse maa-ala, mis on vajalik teede- ja tehnovõrkude planeerimiseks.

2.2. Hoonestus, haljastus, tehnovõrgud ja piirangud

Ehitisregistri andmetel Kalmari kinnistul hoonestust ei ole, tegemist on hooldatud rohumaaga, kus esineb paiguti kõrghaljastust. Planeeringuala paikneb tsentraalsete tehnovõrkudega varustatud piirkonnas. Planeeringualal paiknevad tehnovõrgud:

- veetorustik;
- reovee kanalisatsioonitorustik;
- kanalisatsiooni survetorustik;
- madalpinge maakaabel.

Planeeritava alal lasuvad järgmised maakasutuspiirangud ja kitsendused:

- elektripaigaldised koos kaitsevööndiga;
- vee ja kanalisatsiooni torustikud koos kaitsevööndiga;
- 11112 Lagedi-Jüri tee teekaitsevöönd.

3. ARVESTAMISELE KUULUVAD PLANEERINGUD, ÕIGUSAKTID JA MUU ALUSMATERJAL

- 1) Planeerimisseadus;
- 2) Ehitusseadustik;
- 3) Rae valla üldplaneering (Rae Vallavolikogu 21.05.2013 otsus nr 462);
- 4) Haljastusnõuded projekteerimisel ja ehitamisel Rae vallas (Rae Vallavolikogu 18.10.2022 määrus nr 11);
- 5) Haljastuse hindamise meetodika ning avaliku ala haljastuse nõuded (Rae Vallavalitsuse 30.08.2022 määrus nr 18);
- 6) Välisõhus leviva müra piiramise eesmärgil planeeringu koostamise kohta esitatavad nõuded (keskkonnaministri 03.10.2016 määrus nr 32);
- 7) Planeeringu vormistamisele ja ülesehitusele esitatavad nõuded (riigihalduse ministri 17.10.2019 määrus nr 50);
- 8) Rae valla arengukava muutmine ja vastuvõtmine (Rae Vallavolikogu 20.09.2016 määrus nr 58);
- 9) Rae valla ühisveevärgi ja -kanalisatsiooni ning sademevee ärajuhtimise arendamise kava aastateks 2017 – 2028;
- 10) Koostamisel olev Rae valla ühisveevärgi ja -kanalisatsiooni ning sademevee ärajuhtimise arendamise kava aastateks 2024 – 2035;
- 11) Rae valla jäätmehoolduseeskiri (Rae Vallavolikogu 15.06.2021 määrus nr 73);
- 12) Rae valla rajatiste väljaehitamise ja väljaehitamise seotud kulude kandmise kokkuleppimise kord (Rae Vallavalitsuse 25.10.2022 määrus nr 23);
- 13) Digitaalselt teostatavate geodeetiliste alusplaanide, projektide, teostusjooniste ja detailplaneeringute esitamise kord (Rae Vallavalitsuse 15.02.2011 määrus nr 13);
- 14) Detailplaneeringute koostamise ning vormistamise juhend (Rae Vallavalitsuse 15.02.2011 määrus nr 14);
- 15) Stratum OÜ töö nr 2118 „Jüri tee ja Kalmari tee vahelise ala teede ja põhimõttelise kvartalistruktuuri skeem“;
- 16) kontaktvööndis kehtestatud detailplaneeringud;
- 17) ja muud asjakohased õigusaktid, standardid, normatiivid.

4. NÕUDED MAA-ALA PLANEERIMISEKS

4.1. Krundijaotus ja hoonestus

4.1.1. Detailplaneeringu ülesannete lahendamisel võtta aluseks planeerimisseaduse (edaspidi PlanS) § 126 lõige 1. Planeeritavatel kruntidel määrata ehitusõigus PlanS § 126 lõike 4 kohaselt.

4.1.2. Hoonestusala määramisel arvestada teekaitsevööndit, krundi piire, tuleohutuskujasid, tehnovõrke ning juurdepääsuteed. Hoonestusala kaugus krundi piirist minimaalselt 4 m. Määrata kohustuslik ehitusjoon ja näidata võimalikud hoonete asukohad.

4.1.3. Kruntide ehitusõiguse määramisel arvestada alljärgnevate näitajatega:

Näitaja	Ärimaa	Tootmis-ärimaa
Krundi kasutamise sihtotstarve	Ä ¹	TÄ
Krundi minimaalne suurus (m ²)	Min 0,5 ha; elamute kontaktvööndis max 0,7 ha	min suurus 0,5 ha
Hoonete ² suurim lubatud arv krundi kohta	3	
Hoonete suurim lubatud ehitisealune pind (m ²)	50% krundi pinnast	
Hoonete lubatud maksimaalne kõrgus (m)	Tallinna Ringtee ääres äri- ja/või tootmishoonete kõrgus kuni 16m Kõrgus peab proportsionaalselt langema kuni 9m elamute kontaktvööndis	
Hoonete suurim lubatud sügavus	määrata -1 korruse võimalus	
Hoonete korruselisus	määrata planeeringuga	
Hoonete katuse tüübid	Katusekalle 0-15°, parapetiga	
Piirded	Piirete rajamine ei ole kohustuslik. Piirde rajamisel võrkaed kõrgusega kuni 2m	
Hoone ±0.00	Määrata planeeringuga	

¹ Elamute kontaktvööndis ainult ärimaa sihtotstarbelised krundid.

² Hoonete hulka loetakse ka ehitusloakohustusega hooned

4.1.4. Transpordimaale ehitusõigust ei määrata.

4.1.5. Äri- ja tootmishoonete eelistatud materjalid on betoon, puit, klaas. Ärihoonetel tohib plekki kasutada vaid aktsendi andmiseks. Fassaadidel ette näha vähemalt kahte erinevat materjali kasutamine, et ei tekiks monotoonseid suuri fassaadipindasid. Fassaad peab olema liigendatud nii materjalilt kui toonidelt. Vältida tuleb naturaalseid materjale imiteerivaid viimistlusmaterjale. Värvilahenduses eelistada tumedaid baasvärvitoone, arhitektuur peab olema funktsionalistlik ja visuaalselt nauditav. 11 Tallinna ringtee poole ette näha esinduslikum fassaad.

4.1.6. Hoonete projekteerimisel järgida energiatõhususe miinimumnõudeid (Ettevõtlus- ja infotehnoloogiaministri 11.12.2018 määruses nr 63 „Hoone energiatõhususe miinimumnõuded“) ning arvestada aastal 2020 kehtima hakanud liginullenergiahoone projekteerimismõnõudega. Lisaks tuleb hooned projekteerida vastavalt standardile EVS 842:2003 Ehitise heliisolatsiooninõuded. Kaitse müra eest ja vastavalt standardile EVS 840:2017 „Juhised radoonikaitse meetmete kasutamiseks uutes ja olemasolevates hoonetes“.

4.1.7. Detailplaneeringu koosseisus esitada vähemalt üks planeeringulahenduse ruumiline illustratsioon, mille alusel on võimalik hinnata planeeringulahenduse sobivust antud piirkonda.

4.1.8. Hoone eskiisprojekt tuleb kooskõlastada Rae valla arhitektiga.

4.2. Haljastus ja heakord

4.2.1. Äri- ja tootmismaadel väärtuslik kõrghaljastus säilitada. Vähemalt 20% krundi pinnast ette näha haljasalana, maantee kaitsevöönd on kohustuslik haljasala, krundi iga 1000 m² kohta ette näha 1 puu, mille täiskasvamiskõrgus on 10 m. Elamualade kontaktvööndis min 40% haljasalast peab olema kaetud kõrghaljastusega.

4.2.2. Piirkonda läbivate teede äärde ette näha puude alleed. Teemaale ettenähtud kõrghaljastus peab jääma teemaale, arvestada tuleb tehnovõrkude kaitsevööndiga ning vastavate istutuspiirangutega.

4.2.3. Äri- ja tootmismaadel ei ole piirete rajamine kohustuslik. Piirde rajamisel on lubatud paigaldada võrkaed kõrgusega kuni 2 m. Põhijoonisel näidata võimalike piirete asukohad, väravad ei tohi avaneda tee poole.

4.2.4. Lahendada heakorrastus ja olmeprügi kogumine. Kui konteiner asub lähemal kui 3 meetrit naaberkiinnistu piirist, on tarvilik naabri kooskõlastus. Prügi konteinerile tagada võimalikult lihtne liikluskorralduslik ligipääs, järgides Rae valla jäätmehoolduseeskirja ning jäätmevedaja kehtestatud nõudeid konteineri ja selle asukoha suhtes.

4.2.5. Äri- ja tootmismaadel liigendada parklate alad madal- ja kõrghaljastusega. Vältida tuleb suurte lagedate avaparklate rajamist. Suured avaparklad tuleb liigendada väiksemateks, kuni 30-kohalisteks üksusteks, kasutades haljasribasid, põõsarinnet ning kõrghaljastust meeldiva miljöö ja varju andva keskkonna loomiseks. Parkimisalade liigendamisel haljastusega arvestatakse, et hilisem hoolduse korraldamine oleks otstarbekalt lihtne.

4.2.6. Detailplaneeringu koosseisus välja töötada tänavate ja teede haljastuspõhimõtted ning anda haljastus objektide loetelu.

4.2.7. Kavandatavate äri- ja tootmishoonete ja elamumaad teenindavate ärihoonete ala vahele on ette nähtud rajada kõrghaljastusega puhverala.

4.3. Liikluskorraldus

4.3.1. Juurdepääs kinnistule ette näha 11112 Lagedi-Jüri teelt (Tehase tee) ja Kalmari teelt. Sõiduteede äärde näha ette jalgratta- ja jalgteed. Detailplaneeringuga kavandatava avalikult kasutatava sõidutee ja jalgratta- ja jalgteede vahele ette näha haljasriba.

4.3.2. Detailplaneeringu lahenduses arvestada Stratum OÜ töö nr 2118 „Jüri tee ja Kalmari tee vahelise ala teede ja põhimõttelise kvartalistruktuuri skeem“ lahendustega.

4.3.3. Detailplaneeringu põhijoonisel ja seletuskirjas esitada parkimiskohtade arv. Parkimine lahendada planeeritava ala siseselt. Äri- ja tootmishoonete planeerimisel lahendada parkimine detailplaneeringu koostamisel vastavalt arendatava ala täpsemale kasutusele ning kehtivatele parkimismääradele lähtuvalt EVS 843 Linnatänavad. Parkimise lahendamisel tuleb arvestada ka EVS 843 Linnatänavad jalgrataste parkimismääratavaga.

4.3.4. Planeeritavad jalgratta- ja jalgteed siduda olemasoleva jalgratta- ja jalgteevõrgustikuga. Tehase tee (11112 Lagedi-Jüri tee) äärde ette näha ka haljastus ning puhketasku jalgratta- ja jalgteel liiklejatele.

4.3.5. Kavandatavate äri- ja tootmishoonete ja elumumaad teenindavate ärihoonete alale näha eraldi sõidukitega juurdepääs. Omavahel alad ühendada jalgratta- ja/või jalgteega.

4.3.6. Detailplaneeringu lahenduses analüüsida ühistranspordiga liiklemise võimalusi.

4.4. Tehnovõrgud

4.4.1. Lahendada tehnovarustus planeeritaval maa-alal. Anda tehnovõrkude koondplaan koos uute tehnovõrkude äranäitamise ja koostamiskohastatult tehnovõrkude valdajatega. Koondplaani alusplaanina kasutada vormistatud detailplaneeringu joonist M 1:500 või 1:1000. Vajadusel määrata tehnovõrkude jaoks servituudid või kitsendused. Planeeringuala peab haarama kogu võrguühenduse. Tehnilised tingimused taotleb tellija või projekteerija võrguvaldajalt vastavalt nende vahelisele lepingule.

4.4.2. Tehnovõrgud vee- ja kanalisatsiooni osas lahendada ühisvõrkude baasil. Tehniliste tingimuste osas pöörduda AS-i ELVESO poole.

4.4.3. Elektrivarustus lahendada vastavalt Elektrilevi OÜ tehnilistele tingimustele.

4.4.4. Sidevarustus lahendada operaatorineutraalse sidetaristu baasil, mis peab olema teenusvalmidusega ning võimaldama tarbijal liitumist vähemalt viie erineva sideoperaatoriga.

4.4.5. Kavandatavate hoonete soojavarustus lahendada vastavalt tellija soovidele.

4.4.6. Lahendada tuleb vertikaalplaneerimine ning sade- ja drenaažvee kõrvaldus kruntidelt eesvooluni, vältida vee valgumine naaberkinnistutele ja transpordimaa kinnistutele, arvestada transiitvee ärajuhtimisega. Sademevee ärajuhtimisel tuleb lähtuda kehtivast standardist EVS 848:2021 „Väliskanalisatsioonivõrk“. Puhta ja reostunud sademevee segunemist tuleb vältida. Äravoolu reguleerimiseks ja sademevee immutamise/puhastamiseks vajalike rajatiste ruumivajadusega tuleb planeerimisel arvestada. Olemasolevat maapinda võib tõsta maksimaalselt 0,5 m hoonestusala piires. Olemasolevat maapinda ei või tõsta kõrgemale hoonestatud naaberkinnistu maapinnast. Vertikaalplaneerimisega tuleb tagada vihmavee mitte kaldumine naaberkinnistutele. Anda kavandatavad hoonestusala kõrgusmärgid ning näidata sademeveejuhtimise suunad. Arvestada varem tehtud maaparandustöödega ja tagada olemasoleva drenaaži- ja sademeveesüsteemi toimimine. Sademe- ja drenaažvee ärajuhtimise lahenduse tehniliste tingimuste osas pöörduda Aktsiaselts ELVESO poole.

4.4.7. Lahendada tuletõrje veevarustus.

5. KOOSTÖÖ JA KAASAMINE PLANEERINGU KOOSTAMISEL

PlanS § 127 lõike 1 kohaselt koostatakse detailplaneering koostöös valitsusasutustega, kelle valitsemisalas olevaid küsimusi detailplaneering käsitleb. PlanS § 127 lõike 2 kohaselt kaasatakse detailplaneeringu koostamisse isikud, kelle õigusi võib planeering puudutada, ja isikud, kes on avaldanud soovi olla kaasatud.

Detailplaneeringu peab heaks kiitma erinevates etappides Rae Vallavalitsuse planeerimis- ja ehituskomisjon.

Koostajad / koostöö tegijad	Kaasatavad
Põhja päästkeskus Transpordiamet	Planeeringualaga piirnevate kinnistute omanikud, MTÜ Rae Valla Alevike- ja Külavanemate selts ja isikud, kes

Elektrilevi OÜ AS ELVESO	avaldavad planeeringu koostamise ajal soovi olla kaasatud.
-----------------------------	------------------------------------------------------------

Planeeringu koostaja koostab kooskõlastuste ja koostöö koondtabeli. Tabeli näidise saadab Rae Vallavalitsus. Tehnovõrkude valdajatega teeb koostööd planeerija ning kirjavahetus ja muu dokumentatsioon (nt tehnilised tingimused) edastatakse Rae Vallavalitsusele.

6. DETAILPLANEERINGU KOOSSEIS

- 6.1. Planeering koosneb planeerimise tulemusena valminud seletuskirjast ja joonistest. Joonistest on vajalik esitada situatsiooniskeem, kontaktvõõndi skeem koos naaberplaneeringute lahendustega, tugiplaan kehtival topogeodeetilisel alusplaaniil koos naaberkatastriüksuste piiridega mõõdetuna vähemalt 20 m planeeringualast väljaspool ja fotodega olemasolevast situatsioonist, põhijoonis, illustreeriv joonis, tehnovõrkude plaan 1:500 või 1:1000, teede lõiked ning tehnovõrkude skeemid liitumispunktideni ja eesvooluni ning kehtetuks muutuva detailplaneeringu joonis. Planeering vormistada vastavalt riigihalduse ministri 17.10.2019 määrusele nr 50 „Planeeringu vormistamisele ja ülesehitusele esitatavad nõuded“. Kehtetuks tunnistatava detailplaneeringu kohta esitada PlanS § 41 lg 6 kohased andmed. Planeering peab olema vormistatud eespool nimetatud määruse kohaselt enne planeeringu vastuvõtmist. Vormistamist saab kontrollida planeeringute andmekogus automaatkontrollidega. Vastuvõtmiseks esitatava planeeringu koosseisus esitada kontrollide läbimise tulemus ehk alla laetud vigade tabel.
- 6.2. Detailplaneeringu seletuskirjas esitada detailplaneeringu elluviimise tegevuskava.
- 6.3. Detailplaneeringu avalikustamine toimub vastavalt PlanS-ile. Detailplaneeringu avaliku väljapaneku jaoks esitatakse detailplaneering paber kandjal (värviline trükk) koos PlanS § 135 lõike 4 kohase planeeringulahenduse ruumilise illustatsiooniga.
- 6.4. Detailplaneering esitatakse kehtestamiseks digitaalselt riigihalduse ministri 17.10.2019 määruse nr 50 „Planeeringu vormistamisele ja ülesehitusele esitatavad nõuded“ kohaselt ja paber kandjal esitatakse detailplaneeringust 2 eksemplari (värviline trükk).

7. PLANEERINGU KOOSTAMISE EELDATAV AJAKAVA

1. Planeeringu algatamine ja algatamisest teavitamine: üks kuu;
 2. planeeringu põhilahenduse koostamine ja läbivaatamine: kaks kuud;
 3. planeeringu kooskõlastamine ja arvamuse avaldamine: kaks kuud;
 4. planeeringu vastuvõtmine: üks kuu;
 5. planeeringu avaliku väljapaneku, vajadusel arutelu korraldamine: üks kuni kolm kuud;
 6. planeeringu esitamine vajadusel heakskiitmiseks: üks kuni kolm kuud;
 7. planeeringu kehtestamine ja kehtestamisest teavitamine: üks kuu.
- PlanS § 139 lg 2 kohaselt detailplaneeringu kehtestamise või kehtestamata jätmise otsus tehakse hiljemalt kolme aasta möödumisel detailplaneeringu algatamisest arvates.

8. PLANEERINGU KOOSTAMISEKS VAJALIKUD UURINGUD JA ANALÜÜSID

Detailplaneeringu koostamise ajal on vajalik teostada:

1. Teostada kõrg- ja/või madalhaljastuse hindamine vastavalt Rae Vallavalitsuse 30.08.2022 määrusele nr 18 “Haljastuse hindamise meetodika ning avaliku ala haljastuse nõuded”.
2. Vastavalt Harjumaa pinnase radooniriski kaardile on planeeritaval alal 50 - 100 (kBq/m³). Välja selgitada radooniohje meetmete rakendamise vajadus teostades pinnaseõhust radoonitaseme mõõtmised lähtudes standardist EVS-ISO 11665-11

„Pinnaseõhu kontrollimeetod proovivõtuga sügavusest“. Vajadusel tagada radooniohutu keskkond hoonete siseruumides, rakendades vastavaid kehtiva standardi EVS 840 „Juhised radoonikaitse meetmete kasutamiseks uutes ja olemasolevates hoonetes“ meetmeid. Tagada hoone ruumiõhu radooni taseme vastavus Ettevõtlus- ja infotehnoloogiainistri 28.02.2019 määruses nr 19 „Hoone ruumiõhu radoonisisalduse ja hoone tarindi ehitusmaterjalidest siseruumidesse emiteeritavast gammakiirgusest saadava efektiivdoosi viitetase“ toodud normidele.

3. Detailplaneeringu koostamise raames tuleb koostada liiklusuuring, mis peab sisaldama nii olemasolevaid, kui ka perspektiivseid liiklussageduse tasemeid ning hindama mõjusid olemasolevale taristule.

4. Detailplaneeringu koostamise raames tuleb koostada müramodelleering, mis peab sisaldama nii olemasolevaid, kui ka perspektiivseid liiklusrõhke ja äri- ja tootmishoonete müratasemeid ning näha ette müra leevendavad meetmed. Müra modelleerimine peab vastama keskkonnaministri 03.10.2016 määrusele n 32 „Välisõhus leviva müra piiramise eesmärgil planeeringu koostamise kohta esitatavad nõuded“.

5. Detailplaneeringu koostamiseks vajalikud uuringud selguvad detailplaneeringu koostamise käigus.

9. RAE VALLA GEOINFOSÜSTEEM

Infot Rae valla detailplaneeringute kohta saab Rae valla geoinfosüsteemist <https://map.rae.ee/>. Süsteem võimaldab tutvuda ja infot saada kehtivate ja algatatud detailplaneeringute kohta, tutvuda ja alla laadida detailplaneeringu menetlusdokumentide ja materjalidega ning saada infot detailplaneeringu menetlusstaadiumi kohta.

10. LÄHTESEISUKOHTADE KEHTIVUS, MUUTMINE JA KOOSTAJA

Lähteseisukohad kehtivad üks aasta lähteseisukohtade kinnitamisest.

Kui ettenähtud tähtajaks ei ole esitatud Rae Vallavalitsusele vastuvõtmiseks aktsepteeritavat detailplaneeringu lahendust, on Rae Vallavalitsusel õigus lähteseisukohti muuta ja ajakohastada või lõpetada detailplaneeringu koostamine.

Koostas:
Aili Tammaru
planeeringute arhitekt

Karla küla Kalmari kinnistu ja lähiala detailplaneeringu keskkonnamõju strateegilise hindamise eelhinnang

1. TAUST

Detailplaneeringu koostamisest huvitatud isik on esitanud taotluse detailplaneeringu koostamise algatamiseks, mis on Rae valla dokumendihaldussüsteemis registreeritud 27.09.2023 numbriga 6-1/10269.

Detailplaneeringu koostamise eesmärgiks on kinnistu jagada ärimaa, tootmis- ja ärimaa ning transpordimaa sihtotstarbega kruntideks ning määrata ehitus- ja hoonestustingimused, juurdepääsud, tehnovõrgud ja haljastus. Planeeringuala suurus on ligikaudu 13,3 ha.

Detailplaneeringu koostamise eesmärk on kooskõlas Rae Vallavolikogu 21.05.2013 otsusega nr 462 kehtestatud Rae valla üldplaneeringuga, kus planeeringuala maakasutuse juhtotstarbeks on määratud perspektiivne tootmismaa. Detailplaneeringu lahenduses planeeritakse perspektiivsele tootmismaa alale äri- ja tootmismaa ning ärimaa krunte. Kavandatavate äri- ja tootmishoonete ja elamumaad teenindavate ärihoonete ala vahele on ette nähtud rajada kõrghaljastusega puhverala.

Detailplaneeringu ala ja kontaktvööndi ala on toodud lisa 1 punktis 2.1.

Vastavalt keskkonnamõju hindamise ja keskkonnajuhtimissüsteemi seaduse (edaspidi KeHJS) § 33 lõike 2 punktile 4 tuleb keskkonnamõju strateegilise hindamise (edaspidi KSH) algatamise vajalikkust kaaluda ja anda selle kohta eelhinnang, kui koostatakse detailplaneering, millega kavandatakse KeHJS § 6 lõikes 2 nimetatud valdkonda kuuluvat ja KeHJS § 6 lõike 4 alusel kehtestatud määruses nimetatud tegevust. Tuginedes KeHJS § 6 lõike 2 punktile 10 ja KeHJS § 6 lõike 4 alusel kehtestatud Vabariigi Valitsuse 29.08.2005 määruse nr 224 „Tegevusvaldkondade, mille korral tuleb anda keskkonnamõju hindamise vajalikkuse eelhinnang, täpsustatud loetelu“ ning Vabariigi Valitsuse 29.08.2005 määruse nr 224 „Tegevusvaldkondade, mille korral tuleb anda keskkonnamõju hindamise vajalikkuse eelhinnang, täpsustatud loetelu“ § 13 punktile 1 peab KSH vajalikkust kaaluma muuhulgas keskkonnamõju hindamise ja keskkonnajuhtimissüsteemi seaduse § 6 lõikes 1 ning määruses nimetatata juhul tööstuspiirkonna arendamisel.

KeHJS § 33 lõike 2 punktis 4 nimetatud detailplaneeringu elluviimisega kaasneva KSH vajalikkus otsustatakse § 33 lõigete 3-5 kriteeriumitest ning KeHJS § 33 lõike 6 kohaste asjaomaste asutuste seisukohtadest.

Eelhinnangu koostamisel on lähtutud Keskkonnaministeeriumi kodulehel olevast juhendist: Eelhindamine. KSH eelhindamise juhend otsustaja tasandil, sh Natura eelhindamine³ (Tallinn, 2018).

³ <https://keskkonnaamet.ee/keskkonnakasutus-keskkonnatasu/keskkonnakorraldus/keskkonnamoju-strateegiline-hindamine#juhendid>

2. STRATEEGILISE PLANEERIMISDOKUMENDI ISELOOM JA SISU

2.1. Missugusel määral loob strateegiline planeerimisdokument aluse kavandatavatele tegevustele, lähtudes nende asukohast, iseloomust ja elluviimise tingimustest või eraldatavatest vahenditest

Detailplaneeringu koostamise eesmärgiks on kinnistu jagada ärimaa, tootmis- ja ärimaa ning transpordimaa sihtotstarbega kruntideks ning määrata ehitus- ja hoonestustingimused, juurdepääsud, tehnovõrgud ja haljastus. Planeeringuala suurus on ligikaudu 13,3 ha.

Detailplaneeringu koostamise eesmärk on kooskõlas Rae Vallavolikogu 21.05.2013 otsusega nr 462 kehtestatud Rae valla üldplaneeringuga, kus planeeringuala maakasutuse juhtotstarbeks on määratud perspektiivne tootmismaa. Detailplaneeringu lahenduses planeeritakse perspektiivsele tootmismaa alale äri- ja tootmismaa ning ärimaa krunte. Kavandatavate äri- ja tootmishoonete ja elamumaad teenindavate ärihoonete ala vahele on ette nähtud rajada kõrghaljastusega puhverala.

Detailplaneering on aluseks lähiaastate ehitustegevusele. Planeeringu kehtestamiseni võib minna ligikaudu 2 aastat, millele lisandub ehitusprojektide koostamine, ehituslubade taotlemine ning ehitamine. Kuivõrd kiiresti arendaja suudab kinnistuid realiseerida, ei ole käesolevalt teada.

2.2. Missugusel määral mõjutab strateegiline planeerimisdokument teisi strateegilisi planeerimisdokumente, arvestades nende kehtestamise tasandit

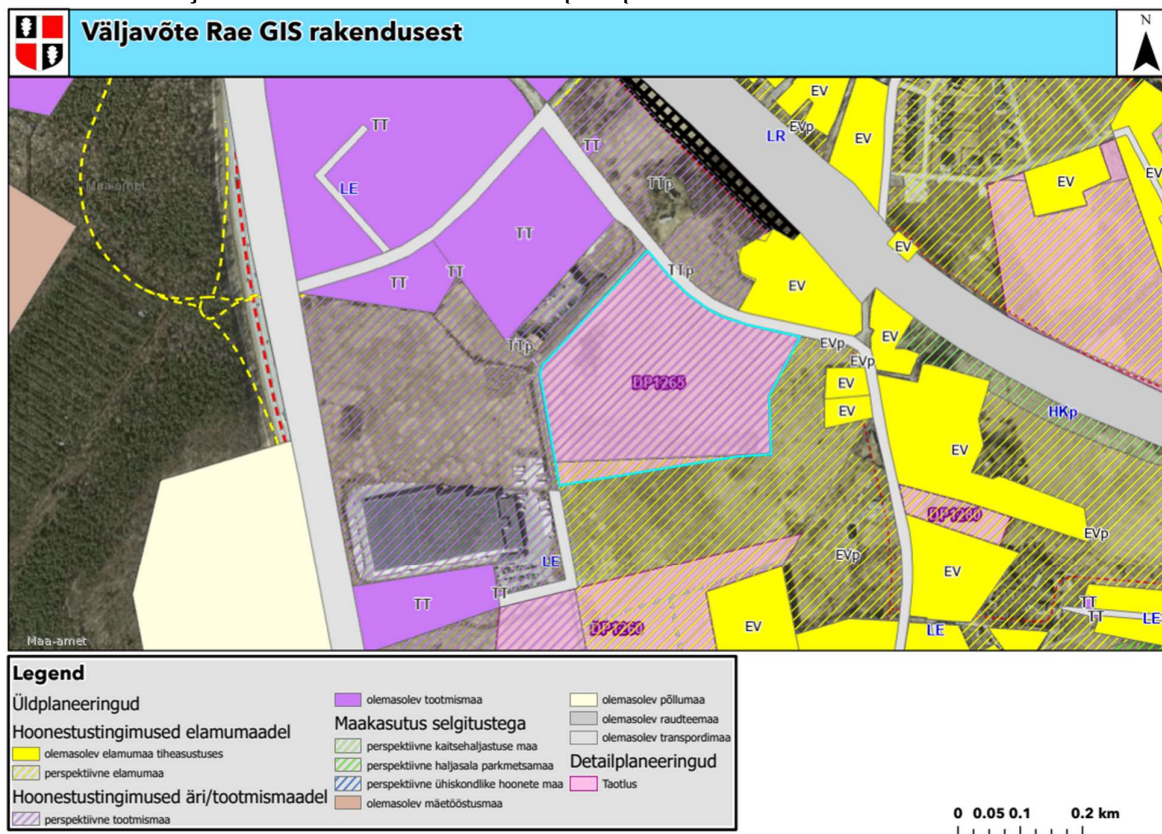
Harju maakonnaplaneering 2030+⁴ (kehtestatud riigihalduse ministri 09.04.2018 korraldusega nr 1.1-4/78) täpsustab tingimusi kohalike omavalitsuste territooriumite üldplaneeringute koostamiseks edaspidi. Jätkuvalt on tähtsustatud tasakaalustatud ruumilist arengut. Planeeringualale maakonnaplaneering olulisi konkreetseid maakasutuspiiranguid ei sea. Planeeringualal ei asu maakonnaplaneeringus märgitud olulisi objekte ega väärtusi.



⁴ <https://maakonnaplaneering.ee/maakonna-planeeringud/harjumaa/harju-maakonnaplaneering-2030/>

Joonis 1. Väljavõte kehtestatud Harju maakonnaplaneeringust 2030+

Detailplaneeringu koostamise eesmärk on kooskõlas Rae Vallavolikogu 21.05.2013 otsusega nr 462 kehtestatud Rae valla üldplaneeringuga, kus planeeringuala maakasutuse juhtotstarbeks on määratud perspektiivne tootmismaa.



Joonis 2. Väljavõte kehtestatud Rae valla üldplaneeringust

Rae valla ühisveevärgi ja -kanalisatsiooni ning sademevee ärajuhtimise arendamise kava (ÜVK) aastateks 2017-2028 kohaselt asub planeeringuala ühisveevärgi ja kanalisatsiooni piirkonnas, mille vee-ettevõtjaks on määratud AS ELVESO, kes väljastab vastavad tehnilised tingimused detailplaneeringule. Detailplaneering ei mõjuta ÜVK-d.

Vastavalt Rae valla geoinfosüsteemile planeeringualal algatatud ja kehtivaid detailplaneeringuid ei ole.

2.3. Strateegilise planeerimisdokumendi asjakohasus ja olulisus keskkonkaalutluste integreerimisel teistesse valdkondadesse

KSH eelhinnangu koostamise keskseks eesmärgiks on nimetatud strateegilise planeerimisdokumendiga kaasnevate keskkonnamõjude kohta informatsiooni kogumine ja analüüsimine ning keskkonkaalutluste integreerimine planeerimise protsessi selle võimalikult varajases staadiumis ja planeeringute hierarhia suuremast tasandist alates.

Detailplaneeringu tasandit arvestades ei ole see otseseks vahendiks nt riiklike keskkonkaalutluste muutmisel. Samas arvestab detailplaneeringu menetluse protsess riiklike normatiividega sh Euroopa Liidu normidega, mis tulenevad mh keskkonkaalutlustest.

Lähtuvalt detailplaneeringu sisust ja planeerimisseaduse §is 126 määratud detailplaneeringu ülesannetest, ei oma planeerimisdokument mõju keskkonkaalutluste integreerimisel teistesse valdkondadesse.

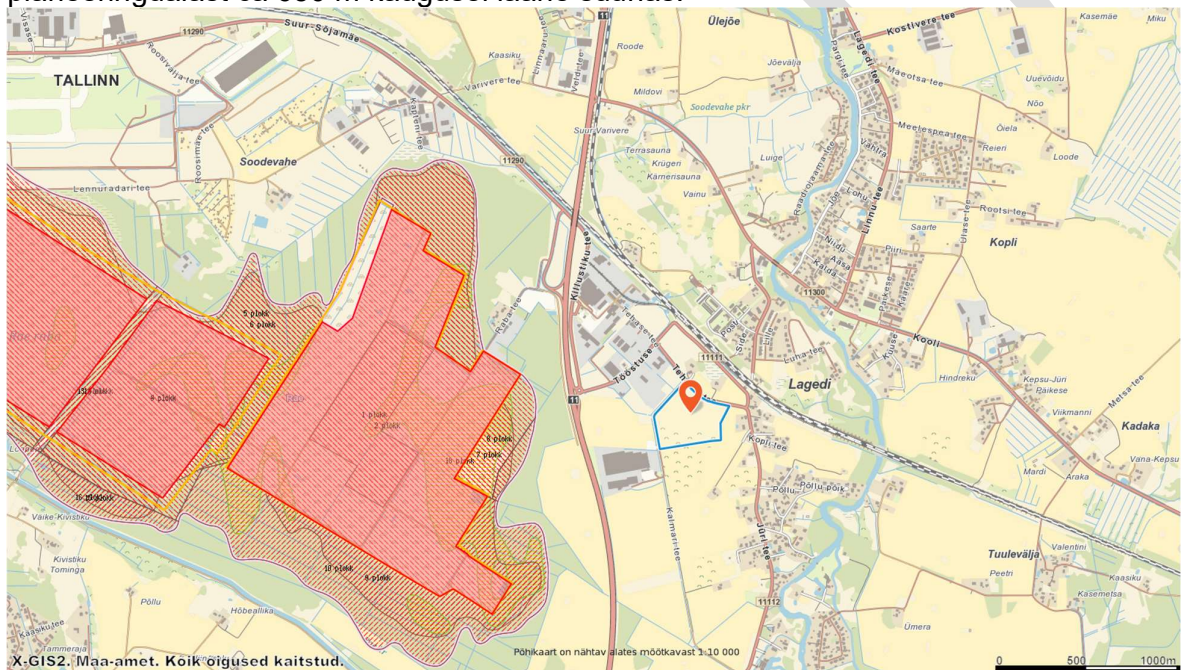
2.4. Strateegilise planeerimisdokumendi elluviimisega seotud keskkonnaprobleemid

Loodusvarade väljaselgitamisel ja keskkonna vastupanuvõime hindamisel lähtutakse Maa-ameti muldade, geoloogia, kitsenduste, maardlate, looduskaitse ja Natura 2000, kultuurimälestiste ja maaparandussüsteemide kaardirakenduste ning Keskkonnaagentuuri Keskkonnaregistri andmetest ning olemasolevates uuringutes.

2.4.1. Geoloogia, maavarad, mullastik ja radoon

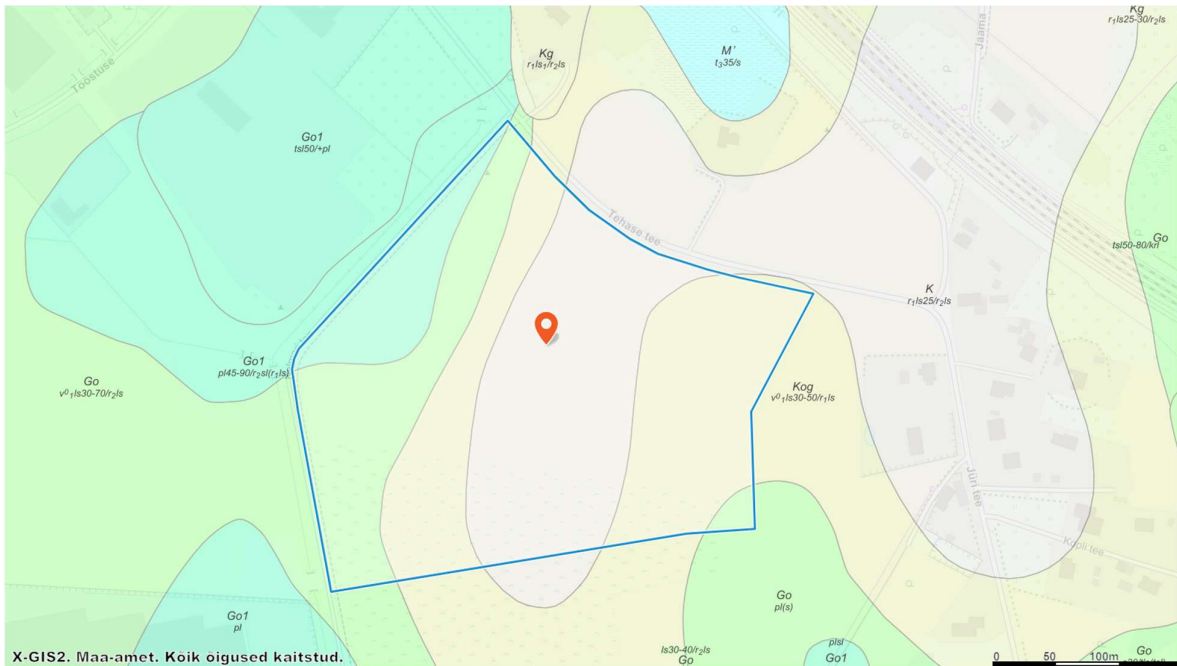
Geoloogia. Maa-ameti geoloogia kardirakenduse kohaselt paikneb vaadeldav ala Harju lavamaal. Aluspõhjas on Kesk-Ordoviitsiumi ladestiku Kõrgekalda kihistu savikas lubjakivi ja mergel. Pinnakatteks on Järva kihistu Võrtsjärve alamkihistu jääjärvelised setted (veerised ja munakad, kruus, liiv, aleuriit, saviliiv, liivsavi, savi).

Maavarad. Vastavalt Maa-ameti maardlate kaardirakenduse andmetele (28.03.2024) on lähim kohaliku tähtsusega maardla (Rae turbatootmismaardla, registrikaardi nr 280) planeeringualast ca 650 m kaugusel lääne suunas.



Joonis 3. Piirkonnas asuvad maavarad

Mullastik. Maa-ameti mullakaardi (28.03.2024) andmete järgi on planeeringualal rähkmullad (K), gleistunud leostunud mullad (Kog), küllastunud turvastunud mullad (Go1) ja leostunud gleimullad (Go).



Joonis 4. Planeeringuala mullastik

Radoon. Eesti pinnase radooniriski kaardi järgi on kogu Rae vald kõrge radoonisisaldusega pinnasel⁵. Planeeritav tegevus ei mõjuta radooni, küll aga mõjutab radoon planeeritavat tegevust.

Vastavalt Eesti standardile EVS 840:2017 „Juhised radoonikaitse meetmete kasutamiseks uutes ja olemasolevates hoonetes“ on piiranguteta ehitustegevuseks lubatud radooni piirsisaldus pinnaseõhus: 50 kBq/m³ ning hoonete elu-, puhke-, ja tööruumides radoonitase olema alla 300 Bq/m³.

Hoonete ruumiõhu radooni tase peab vastama Ettevõtlus- ja infotehnoloogiainistri 28.02.2019 määruses nr 19 „Hoone ruumiõhu radoonisisalduse ja hoone tarindi ehitusmaterjalidest siseruumidesse emiteeritavast gammakiirgusest saadava efektiivdoosi viitetase“ toodud normidele.

Tööruumide radooni tase peab vastama keskkonnaministri 30.07.2018 määruses nr 28 „Tööruumide õhu radoonisisalduse viitetase, õhu radoonisisalduse mõõtmise kord ja tööandja kohustused kõrgendatud radooniriskiga töökohtadel“ toodud normidele.

2.4.2. Põhja- ja pinnavesi

Vastavalt Maa-ameti põhjavee kaitstuse kaardi andmetele (28.03.2024) jääb planeeringuala nõrgalt kaitstud põhjaveega alale.

Planeeringualal on Ülem-Devoni veekompleksi, Narva veepideme ja Siluri-Ordoviitsiumi (S-O) veekompleksi lähelised ja karstunud kivimid veeandvusega 0,1...0,5 ls-1m-1.

Planeeritav ala asub endisel maaparandussüsteemi alal LAGEDI (MPS kood 1151031000).

Lähim pinnavee objekt on maaparandusehitise eesvool (RAE 1-2), mille valgala on kuni 10 km².

Lähimad puurkaevud on planeeringualast ca 150 m kaugusel lõuna suunas ja ida suunas (PRK0022241, PRK0030544).

⁵ <https://gis.egt.ee/home/item.html?id=f4363bc3bae34fe19e04458dc875375e>

2.4.3 Heited: müra ja vibratsioon, õhusaaste, tahked jäätmed, nõrgvesi, ohtlikud ja suurõnnetuse ohuga ettevõtted, soojusaared

Müra. Transpordiameti strateegilise mürakaardi 2022⁶ kohaselt ulatub planeeritavale alale ööpäevane liikluspõhine müra tase kuni 59 dB. Vibratsioon. Planeeritaval alal ega selle ümbruses ei ole vibratsiooni põhjustavaid objekte.

Õhusaaste. Keskkonnaotsuste infosüsteemi (KOTKAS) kohaselt ei asu planeeritava ala läheduses õhusaasteluba omavaid objekte. Fooniline õhusaaste tuleneb põhiliselt transpordist ja lokaalsetest seadmetest. Rae vallas ei ole teostatud fooni mõõtmisi. Kõige lähemad õhuseirejaamad asuvad Tallinnas.

Tahked jäätmed. Planeeritaval alal ei asu tahkeid jäätmeid.

Nõrgvesi. Planeeritaval alal ei ole nõrgvett.

Ohtlikud ja suurõnnetuse ohuga ettevõtted. Planeeritava ala läheduses ei asu ühtegi ohtliku ega suurõnnetusega ettevõtet.

Soojusaared. Planeeritaval alal ei ole registreeritud Maa-ameti soojusaarte kaardirakenduses soojusaari.

2.4.4. Rohevõrgustik, taimestik ja loomastik

Rohevõrgustik. Detailplaneeringu ala ei asu Harju maakonna teemaplaneeringu „Asustust ja maakasutust suunavad keskkonnatingimused“ ega ka Rae valla järgses rohevõrgustiku piirkonnas. Lähim rohevõrgustiku ala asub üle Tallinna ringtee ca 440 m kaugusel lääne suunas.

Taimestik. Detailplaneeringuala on maatulundusmaa. Planeeringualal kasvavad üksikud lehtpuu kinnistu kaguosas.

Loomastik. Planeeringualal puuduvad ulukite ja väikeloomade jaoks olulised elupaigad või toitumisalad.

2.4.5. Kaitstavad loodusobjektid, s.h Natura 2000 alad

Vastavalt looduskaitseaduse §-le 4 on kaitstavateks loodusobjektideks kaitsealad; hoiualad; kaitsealused liigid ja kivistised; püsielupaigad; kaitstavad looduse üksikobjektid ning kohaliku omavalitsuse tasandil kaitstavad loodusobjektid.

Keskkonnaregistri ja Maa-ameti looduskaitse ja Natura 2000 kaardirakenduse (27.03.2024) kohaselt ei asu detailplaneeringu vahetus läheduses ega ka konkreetsel planeeringualal kaitstavaid loodusobjekte ega Natura 2000 võrgustiku alasid, seega mõju kaitstavatele loodusobjektidele ja Natura 2000 alale puudub. Lähim Natura 2000 ala on Piritla loodusala (RAH0000039) ca 5,2 km kaugusel põhja suunas.

Lähim kaitstav loodusobjekt Külma talu park (KLO1200373) asub planeeritavast alast ca 860 m kaugusel kagu suunas.

2.4.6. Muinsus- ja miljööväärtused. Väärtuslikud maastikud, pärandkooslused

Väärtuslikud maastikud puuduvad.

Muinsuskaitseadus sätestab, et kinnismälestiseks võivad olla järgmised asjad või asjade kogumid: muinas-, kesk- ja uusaegsed asulakohad, linnused, pelgupaigad, kultusekohad, matusepaigad, muistsed põllud, lohukivid, teed, sillad, sadamakohad ja töödusega seotud kohad; kunsti- ja kultuuriloolise väärtusega tsiviil-, tööstus-, kaitse- ja sakraalehitised ning nende ansamblid ja kompleksid; teaduse, tehnika ja tootmise arengut kajastavad ehitised; monumentaalkunsti teosed; ajaloolise väärtusega ehitised, mälestusmärgid, kalmistud, paigad (maa-alad) ja pargid; veealused uppunud vee-, õhu-

⁶ <https://www.transpordiamet.ee/mura#strateegiline-muraka>

ja muud sõidukid, nende osad või nende kogumid koos nende all asuva veekogu põhjaga ning lasti või muu sisuga.

Maa-ameti kultuurimälestiste kaardirakenduse andmetel ei asu planeeritava ala lähedal kultuurimälestisi.

Pärandkultuuri objekte planeeritaval alal ei asu.

2.5. Strateegilise planeerimisdokumendi, sealhulgas jäätmekäitluse või veekaitsega seotud planeerimisdokumendi tähtsus Euroopa Liidu keskkonnaalaste õigusaktide nõuete ülevõtmisel

Detailplaneeringuga kavandatu ei ole otseselt seotud jäätmekäitluse või veekaitsega ega Euroopa Liidu keskkonnaalaste õigusaktide ülevõtmisega. Tulenevalt tegevuse iseloomust ei oma planeerimisdokument tähtsust Euroopa Liidu keskkonnaalaste õigusaktide nõuete ülevõtmisel. Detailplaneering on aluseks lähiaastate ehitustegevuseks ning keskkonnanõuetega on võimalik arvestada detailplaneeringu koostamise käigus.

3. STRATEEGILISE PLANEERIMISDOKUMENDI ELLUVIIMISEGA KAASNEV KESKKONNAMÕJU JA EELDATAVALT MÕJUTATAV ALA

3.1. Mõju võimalikkus, kestus, sagedus ja pöördumus, s.h kumulatiivne ja piiriülene mõju

Detailplaneeringu koostamise eesmärgiks on kinnistu jagada ärimaa, tootmis- ja ärimaa ning transpordimaa sihtotstarbega kruntideks ning määrata ehitus- ja hoonestustingimused, juurdepääsud, tehnovõrgud ja haljastus. Planeeringuala suurus on ligikaudu 13,3 ha.

Planeeritav ala asub Karla küla põhjapoolses osas raudtee läheduses. Planeeringuala piirneb kõrvalmaantee 1112 Lagedi-Jüri tee ja Kalmari teega.

Planeeringualast ida- ja põhjapoolset piirkonda iseloomustab väljakujunenud üksikelamute piirkond. Hoonestus on valdavalt 2-korruseline, eri aegadel püstitatud, erineva tihedusega, puudub selge mahuline struktuur ja ühtne arhitektuur. Lisaks asuvad planeeringualast ida-, põhja- ja lõunasuunda jäävad erineva suurusega maatulundusmaa sihtotstarbega katastriüksused, kus mõnel maatulundusmaa katastriüksusel asub üksikelamu. Läänesuunas asuvad äri- ja tootmismaa sihtotstarbega katastriüksused, kus kinnistute suurused jäävad vahemikku 4806 – 48 500 m². Äri- ja tootmishooneid iseloomustab kompaktsus, mis on mahtudelt ja gabariitidelt suured, kuid samas polüfunktsionaalseid lahendusi pakkuvad ehitised.

Detailplaneeringuga elluviidav mõju jaguneb kaheks: ehitusaegne ja kasutusaegne. Ehitustegevuse all tuleb mõista teede, trasside ja hoonete ehitamist ning haljasalade rajamist.

Mõju pinnakattele, maavaradele, mullastikule

Väljakaevatava pinnase maht ei ole teada, kuid pinnast on võimalik taaskasutada samal ehitusobjektil. Planeeritava ehitustegevuse käigus kasutatakse erinevaid maavarasid nagu liiv, paekivi (killustik), vesi jne, aga nende kasutamine ei oma olulist keskkonnamõju. Pinnasetööde mahud määratakse projekteerimise etapis. Enne ehitustööde algust tuleb viljakas pinnas ehitusalustelt platsidelt koorida ning kasutada seda ala haljastustöödel.

Kavandatava ehitustegevusega kaasneb pinnase ümberpaigutamine, mille mõju on lokaalne, lühiajaline ja pöördumatu.

Pinnasele rajatakse ehitised ja infrastruktuur. Kõvakattega tumedate pindade rajamisel maapinna asemel, kaotame mulla peamised ökosüsteemi teenused, mistõttu üleujutuste ja soojussaarte mõju suureneb.

Kliimamuutustega kohanemise arengukava aastani 2030⁷ tuuakse välja (lk 13), et: „Kuumalained on üks peamisi tulevikukliima riske, mis on Eestis viimase kümnendi suvedel juba avaldunud. Selle sajandi keskpaigast alates kasvab nende sagedus oluliselt. Kuumalained võimenduvad linnades soojussaare efektina, mille suhtes on eriti tundlikud kroonilised haiged, väikelapsed ja eakam elanikkond, kelle seas suureneb haigestumise ja suremuse risk. Soojussaare efekti tekkimine seostub eelkõige linnade maakasutuse ja ehituslike iseärasustega, kus tehismaterjalid neelavad suurema osa päikesekiirgusest, mille tõttu kuumenevad transpordirajatised (teed, parklad) ja hooned (iseäranis nende tõrvakatused), mis omakorda kütavad üles õhu linnaruumis. 2014. aasta juuli kuumalaine uuring tõestas, et soojussaare efekt puudutab kõiki tiheasustusalasid, mitte ainult suuremaid linnu. Kuumalainete negatiivset mõju süvendab praegu Eestis jälgitav ja tulevikus kiirenev rahvastiku vananemine ja linnastumine. Haigestumise ja suremuse vältimiseks tuleb linnades soojussaare efekti mõjusid leevendada asuda juba praegu, piirates planeeringu- ja ehituslahendustega soojuse akumulierumist ning rakendades linnakeskkonnas jahutavaid mikrokliimaatilisi meetmeid, säilitades ja laiendades rohealasid, haljastust ja veekogusid.“

Soojussaared on kuumalainete ajal seotud tootmis- ja äripiirkondadega aga ka nt hoonete suurepindalaste lamekatuste või asfalteeritud parkimisplatsidega. Soojussaarte tekkimise vähendamiseks on vajalik säilitada haljastust, rajades mh juurde nt ka haljaskatuseid; võtta kasutusele alternatiivseid sademeveesüsteeme; säilitada haljasaladel väiksemaid veekogusid jms. Detailplaneeringus on vajalik välja töötada meetmed soojussaarte minimeerimiseks.

Ehitustegevuse käigus tuleb järgida ohutusnõudeid ning kasutada ainult töökorras seadmeid ja masinaid.

Seega on tegu lokaalse mõjuga, mis ei avalda laiemat negatiivset mõju ressurside kättesaadavusele või pinnase seisundile.

Kasutusaegselt ei oma planeeringuga elluviidav tegevus olulist mõju pinnakattele, maavaradele ja mullastikule. Kasutusaegselt võib liiklusest tekkiv saaste ladestuda vahetult teeäärsesse pinnasesse, kuid see ei oma olulist negatiivset mõju mullastikule ega põhjaveele.

Maastikus uusi pinnavorme, mis muudaks ka paikkonna maakasutust, ei kavandata. Samuti ei looda tingimusi, mis võiksid põhjustada tuule või vee poolset erosiooni, mis omakorda mõjutaks pinnamoodi ja seeläbi maastikku.

Mõju põhja- ja pinnaveele

Ehitustegevuse käigus põhja- ega pinnavee võttu ei toimu. Enne kanalisatsioonitrasside valmimist kogutakse töötajate olmega kaasnev reovesi kokku ning antakse üle nõuetele vastavasse purgimiskohta.

Reostustundlikkus on suur looduslikult nõrgalt kaitstud põhjavee tõttu. Ehitusaegsed avariid on võimalikud, kuid vähetõenäolised, seega on vähetõenäoline, et saaste jõuab põhjavette. Avariolukordadega kaasneda võiva põhjaveereostuse tekkimise tõenäosus tuleb viia tegevustoimingutega (juhendamine, hoolsus ehitustöödel jne) miinimumi. Ehitusaegne tegevus ei avalda eeldatavalt olulist mõju põhjaveele. Detailplaneeringus peab analüüsima planeeritava tegevuse ehitus- ja kasutusaegsete avariide võimalikkust

⁷ <https://envir.ee/kliimamuutustega-kohanemise-arengukava>

ning mõju keskkonnale. Tegevuste kavandamisel tuleb jälgida, et ei mõjutataks negatiivselt põhjavee omadusi ja sellest tulenevalt elanikeni jõudva joogivee kvaliteeti.

Piirkonna kasutamise ajal ei võeta põhja- ega pinnavett ega juhita olmereovett pinnasesse ega veekogudesse.

Hoonete varustamine veega ning olmereovee ja sademevee kanaliseerimine toimub väljaehitatud ja perspektiivselt ehitatavate võrkude baasil vastavalt võrguvaldajate tehnilistele tingimustele, mistõttu ei esine täiendavat pinnasereostuse või põhjaveereostuse riski. Ühisveevärgiga liitumisel ei ole oodata joogivee nõuetele mittevastavust või veetarbimisest tulenevat olulist keskkonnamõju. Tekkiv reovesi puhastatakse käitlemisjaamas nõuetekohaselt, sellega ei kaasne reoveega olulist keskkonnamõju planeeritava alal.

Parklate rajamisel ja sademevete ärajuhtimisel tuleb lähtuda kehtivast standardist EVS 843 „Linnatänavad“, EVS 848:2021 „Väliskanalisatsioonivõrk“ ja muudest asjakohastest juhenditest. Sademevee minimeerimise osa peab vastama veeseaduse § 129 lõigetes 1 – 3 toodud põhimõtetele ning Rae valla ühisveevärgi ja –kanalisatsiooni arendamise kava aastateks 2017-2028 peatükis 10.4 toodud põhimõtetele.

ÜVK peatüki 10.4 „Sademevee käitluse põhiprintsiibid“ peavad olema aluseks sademevee minimeerimisel. Veeseadus § 129 lg 1 ja 3 määratleb, et sademevee käitlemisel tuleb eelistada lahendusi, mis võimaldavad sademeveest vabaneda selle tekkekohas, vältides sademevee reostumist. Sademeveest vabanemiseks kasutatavaid looduslähedasi lahendusi, nagu rohealaid, viibetiike, vihmaedasi, imbkraave ja muid lahendusi, mis võimaldavad sademeveest vabaneda eelkõige maastikukujundamise kaudu, vältides sademevee reostumist, ei käsitata sademevee suublasse juhtimisena käesoleva seaduse tähenduses.

Suublasse juhitud sademevesi peab vastama Keskkonnaministri 08.11.2019 määrusele nr 61 „Nõuded reovee puhastamise ning heit-, sademe-, kaevandus-, karjääri- ja jahutusvee suublasse juhtimise kohta, nõuetele vastavuse hindamise meetmed ning saasteainesisalduse piirväärtused“.

Tulenevalt kavandatava tegevuse iseloomust ei kaasne olulist negatiivset mõju piirkonna pinna- ja põhjaveele, kui arvestatakse ÜVK kavas toodud meetmete ja põhimõtetega. Planeerimise käigus tuleb tähelepanu pöörata ala looduslikult nõrgalt kaitstud põhjaveekihi reostumise vältimisele.

Mõju heitmetele: müra ja vibratsioon, valgustus, õhusaaste, lõhn, tahked jäätmed, nõrgvesi

Müra. Ehitustegevuse käigus tekib müra ehitusmaterjalide vedamisel, erinevate paiksete ja liikuvate mehhanismide tööst, ehitustööriistade kasutamisest jne. Ehitustööde läbiviimisel on mürahäiring tõenäoline, kuivõrd liiklustihedus suureneb ehitusaegse transpordi võrra. Ehitusaegne müra võib olla kohati häiriv, kui tehakse mürarikkeid töid.

Mürataset mõjutavad mitmed tegurid, näiteks kaugus müraallikast, teiste müraallikate olemasolu, aga ka ilmastikutingimused, pinnavormid, müratõkked jne.

Kuna tegemist on ehitustöödega tuleb lähtuda ehitamisel kehtestatud müra piirväärtustest. Piirkonna ehitamise mõju müratasemele on negatiivne, kuid tegu on lokaalse ja ajutise tegevusega.

Detailplaneeringu elluviimise tulemusel suureneb liikluskoormus ning seeläbi mõjutatakse liikluskorraldust. Liiklusmüra häiriv tegur on peamiselt seotud liikluskoormuse kasvuga piirkonnas, liikluse iseloomu ja mootorsõidukite liikide ning nende tehnilise seisukorraga. Liiklusest tulenevad müraallikad on: mootorimüra ning rehvide hõõrdumine vastu teekatet. Samad allikad põhjustavad ka vibratsiooni.

Planeerimisel tuleb ette näha meetmed müra tõkestamiseks äri- ja tootmismaalt lähedalasuvatele ja planeeritavatele elamutele.

Kasutusaegne müra võib tekkida seadmetest (ventilatsioon, soojuspumbad jms), seetõttu on oluline, et need oleks paigutatud selliselt, et ei häiriks elamu- ja sotsiaalobjekte. Tehnoseadmetest lähtuvad müratasemed peavad nii planeeritaval alal kui lähedalasuvatel müratundlike hoonetega aladel vastama keskkonnaministri määruse nr 71 lisas 1 toodud asjakohase mürakategooria sihtväärtustele.

Piirkonna kasutamisel tekkiv müratase võib olla mõõdukalt negatiivne.

Tagada tuleb, et nii ehitustegevuse kui ka hilisema kasutamisega ei ületaks ümbruskonnas ja hoonetes keskkonnaministri 16.12.2016 määrusega nr 71 „Välisõhus leviva müra normtasemed ja mürataseme mõõtmise, määramise ja hindamise meetodid“ ja sotsiaalministri 17.05.2002 määrusega nr 78 „Vibratsiooni piirväärtused elamutes ja ühiskasutusega hoonetes ning vibratsiooni mõõtmise meetodid“ ning sotsiaalministri 04.03.2002 määrusega nr 42 „Müra normtasemed elu- ja puhkealal, elamutes ning ühiskasutusega hoonetes ja mürataseme mõõtmise meetodid“ toodud norme müra ja vibratsiooni osas.

Vibratsioon. Ehitustöödest põhjustatud vibratsiooni võivad tingida eelkõige aluspinnase tihendamine jms. Üldjuhul on kõige rangemad vibratsiooninormid hoonetele (vibratsioon, mis hooneid kahjustada võiks) üle 30 korra kõrgemad tasemest, mis on inimese poolt tajutav. Elamuehituse mõju vibratsioonile võib olla ajutiselt nõrgalt negatiivne. Tegu on lokaalse ja ajutise mõjuga.

Piirkonna kasutamisega ei kaasne eeldatavalt vibratsiooniteket. Vähesel määral võib vibratsiooni tekitada ehitusaegne autotransport, kuid selle mõju on minimaalne ja ajutine.

Ehitusaegselt tuleb tagada, et ehitustegevusega kaasnevad müra- ja vibratsioonitasemed ei ületaks keskkonnaministri 16.12.2016 määruse nr 71 „Välisõhus leviva müra normtasemed ja mürataseme mõõtmise, määramise ja hindamise meetodid“ lisas 1 ja sotsiaalministri 17.05.2002 määrusega nr 78 „Vibratsiooni piirväärtused elamutes ja ühiskasutusega hoonetes ning vibratsiooni mõõtmise meetodid“ kehtestatud norme.

Valgustus. Ehitustööde käigus võib toimuda ehitusobjekti valgustamine. Võrreldes olemasoleva olukorraga võib valgustusest tulenev mõju olla negatiivne, kuid see on lokaalne ja ajutine.

Maa-ala valgustamisega võib kaasneda kahepidine mõju: positiivne sotsiaalne mõju (turvalisuse ja turvatunde kasv) ning negatiivne keskkonnamõju (valgusreostus). Kinnistutele rajatava hooneümbruse valgus(reostus) võib suurened ja osutada mõningal määral häirivaks. Kasutusaegne valgustus on reeglina tavapärane, kuid vajab detailplaneeringu koostamise käigus analüüsimist ning vajadusel tuleb ette näha vastavad leevendusmeetmed.

Piirkonna valgustusega võib kaasneda nõrk positiivne mõju ning nõrk negatiivne mõju.

Õhusaaste. Ehitustegevuse käigus tekib saasteaineid õhku (tahked osakesed, CO, NOx jne). Erinevatel kütustel töötavad ehitusseadmed ja asfalteerimine võivad tekitada lõhna. Ehitustööde käigus ei ole ette näha kiirgust. Eeldatavasti ei ole ehitustegevusest tulenev õhusaaste oluline, kuid kõige häirivam võib olla tahkete osakeste (tolm) heide.

Äri- ja tootmisala planeerimisel tuleb vältida õhusaastet ja lõhna tekitavaid toomis/äritegevust.

Õhusaasteainete levik sõltub oluliselt meteoroloogilistest tingimustest (tuule kiirus ja suund, õhutemperatuur, õhuniiskus) ning on seetõttu pidevalt muutuv. Meteoroloogilised tingimused nagu õhutemperatuur, tuule suund ja kiirus määravad ära saasteainete püsimise ja levimise õhus. Tuulise ilmaga on saasteainete kontsentratsioonid reeglina

madalamad, mis on tingitud parematest hajumistingimustest. Mida tugevam tuul, seda rohkem on õhus turbulentsid keeriseid ning seda kiiremini õhusaaste hajub. Oluline saaste hajumist soodustav tegur on ka päikesekiirgus, mis tekitab maapinna soojendamise kaudu tõusvaid õhuvoole. Seega tekivad kohalikud õhusaaste probleemid peamiselt ebasoodsatel ilmastikutingimustel. Atmosfääriõhu kaitse seaduse (§ 8) tähenduses loetakse ebasoodsateks ilmastikutingimusteks selliseid meteoroloogilisi tingimusi, mis võivad omavahelises lühiajalises koostoimes põhjustada teatud piirkonna õhukvaliteedi halvenemist maapinnalähedases õhukihis. Sellised saasteainete akumulereerumist soodustavad tingimused võivad näiteks omavahelises koostoimes olla temperatuuri inversioon vahetult maapinnalähedases õhukihis, vertikaalse turbulentsi puudumine ja tuulekiirus 0–2 m/s.

Välisõhu kvaliteeti reguleerib peaaesjalikult atmosfääriõhu kaitse seadus, mis seab välisõhu mõjutamise kohta esitatavad nõuded ning meetmed välisõhu kvaliteedi säilitamiseks ja parandamiseks. Antud seaduse alusel on kehtestatud õhukvaliteedi piirväärtused - saasteainete lubatav kogus välisõhu ruumalaühikus või pinnaühikule sadestunud saasteaine lubatav kogus, mis on kehtestatud teaduslike andmete alusel. Piirväärtuse kehtestamise eesmärk on vältida, ennetada või vähendada saasteaine ebasoodsat mõju inimese tervisele või keskkonnale. Piirväärtuse ületamisel eeldatakse olulise keskkonnahäiringu tekkimist.

Piirkonna ehitamise käigus võib tekkida mõningane negatiivne mõju tahkete osakeste (tolm) osas, mis on ajutine ja lokaalne.

Kasutusaegne mõju välisõhule tuleneb suuresti transpordist ja vähesel määral paiksetest saasteallikatest (küttekolded jms). Liiklusest pärinevate saasteainete levik välisõhus on reeglina kontsentreeritud tee vahetusse lähedusse. Saasteainete levik olulistest kontsentratsioonides piirdub tee-alaga ning selle vahetu ümbrusega, ka suure liikluskooormusega tänavate ääres küündib normväärtuse ületamise ala harva kümnekonnast meetrist kaugemale. See on eelkõige tingitud heitgaaside väljalaskeavade madalast kõrgusest maapinna suhtes. Edasi toimub saasteainete oluline hajumine (saastekontsentratsioonide lahjenemine) välisõhus, mistõttu kontsentratsioonid näiteks 20-30 m kaugusel teest on juba tagasihoidlikud, saasteained on reeglina hajunud nii horisontaal- kui ka vertikaalsuunas.

Kasutusaegselt suureneb transpordist tulenev õhusaaste aga ette ei ole näha õhusaaste olulist suurenemist. Praeguses etapis ei ole teada ettevõtete tegevus.

Detailplaneeringu raames tuleb analüüsida keskkonnalubade taotlemise vajadust.

Roheala planeerimisel on välisõhu kvaliteedile pigem positiivne mõju – taimestik panustab õhu puhastamisse ning võimaldab moodustada puhveralasid välisõhu saasteallikate ja tundlike alade (elamualade) vahele.

Ehitus- ja kasutusaegselt tuleb tagada õhukvaliteedi tasemete piirväärtused, mis on välja toodud keskkonnaministri 27.12.2016 määruses nr 75 „Õhukvaliteedi piir- ja sihtväärtused, õhukvaliteedi muud piirnormid ning õhukvaliteedi hindamiskiirid“.

Piirkonna kasutamise kaasa kaasneb neutraalne mõju.

Kavandatav tegevus ei too eeldatavalt kaasa lõhna ega selle häiringuid.

Tahked jäätmed. Ehitustegevuse käigus tekkivad jäätmed kogutakse kokku, sorteeritakse ja antakse üle nõuetekohasele jäätmekäitlejale. Olmejäätmeid tekib ehitustegevuse käigus eeldatavalt vähe. Tekkivate jäätmete kogused ei ole teada. Nii detailplaneeringuga kavandatud ehitustegevuse kui hilisema hoonete/rajatiste kasutamise käigus tekkivad jäätmed tuleb käidelda vastavalt kehtivale seadusandlusele. Jäätmete kogumise, veo, hoidmise, taaskasutamise ja kõrvaldamise korraldus, nende tegevustega seotud tehnilised nõuded ning jäätmetest tervisele ja keskkonnale põhjustatava ohu vältimise või

vähendamise meetmed on sätestatud jäätmeseaduses ning Rae valla jäätmehoolduseeskirjas, kus on välja toodud ka konkreetsed tegevused. Kavandatava tegevuse jäätmete- ja energiamahukust on võimalik piirata kasutades parimaid võimalikke tehnoloogiaid. Nõuetekohasel käitllemisel ei ületa jäätmetest tekkinud mõju eeldatavalt piirkonna keskkonnataluvust.

Piirkonna ehitamise ja kasutusaegne tekkiv mõju jäätmetele on neutraalne.

Mõju rohevõrgustikule, taimestikule ja loomastikule

Rohevõrgustik. Ülemuslike strateegiliste dokumentide kohaselt ei jää planeeringuala lähedusse rohevõrgustik.

Taimestik. Mõju taimestikule avaldub peamiselt ehitustegevuse käigus, kui on vajalik ehitada uusi hooned, parkimisplatse, teid, trasse jne, millega kaasneb taimkatte eemaldamine. Teadaolevalt ei ole planeeringualal kaitsealuste taimede kasvukohti.

Mõju olemasolevale taimestikule on lokaalselt pöördumatu ja negatiivne.

Kasutusaegselt haljastatakse krundid, detailplaneeringus nähakse ette minimaalne vajalik kõrghaljastus. Kavandatavate ärihoonete ala ja võimaliku perspektiivse elamuala vahele on ette nähtud rajada kõrghaljastusega puhverala, mis on mõeldud üleminekualana erineva maakasutusega ala vahel.

Detailplaneeringu elluviimisel tuleb arvestada Rae valla üldplaneeringust tulenevatest nõuetest kinnistu haljastusprotsendi ning kõrghaljastuse osakaalu suhtes. Üksikkrundidel säilitatud/rajatud haljastus saab pakkuda eluruumi taime- ja loomaliikidele ning säästa ökoloogilist mitmekesisust. Samuti tõstavad haljasalad elukeskkonna üldist esteetilist väärtust - maastikupildi ilmastamine ja mitmekesistamine, inimeste heaolu parandamine.

Kliimamuutustega kohanemise arengukava aastani 2030 toob välja, et soojusaared on kuumalainete ajal seotud tootmis- ja äripiirkondadega sh nt hoonete (suurepindalaste lamekatuste või asfalteeritud parkimisplatsidega). Soojusaarte tekkimise vähendamiseks on vajalik säilitada haljastust, rajades mh juurde nt ka haljaskatuseid; võtta kasutusele alternatiivseid sademeveesüsteeme; säilitada haljasaladel väiksemaid veekogusid jms. Detailplaneeringus on vajalik välja töötada meetmed soojusaarte minimeerimiseks.

Kasutusaegselt uue haljastuse rajamisel on lokaalne, püsiv ja positiivne mõju.

Loomastik. Ei ole teada, et planeeringualal oleks loomastiku jaoks olulised elupaigad või toitumisalad. Eeldatavasti võivad planeeringualal olla väikeloomatiku (hiired) ja putukate elupaigad. Häiringud lindudele ja loomadele võivad tulla ehitusajal – see on lühiajaline, negatiivne ja lokaalne.

On ilmne, et hoonete ehitamine mõjutab alaväikeloomastiku ja linnustikku negatiivselt, kuna vähenevad senised pesakohtadeks, toitumiseks ja varjumiseks sobilikud biotoopide areaal.

Mõju kaitstavatele loodusobjektidele, s.h Natura 2000 aladele

Planeeritava ala vahetusläheduses ei ole kaitstavaid loodusobjekte ega Natura 2000 alasid. Ehitusaegne tegevus (sh materjalide vedu) ei mõjuta eemalolevaid loodusobjekte ega Natura 2000 alasid. Kasutusaegne tegevus ei mõjuta eemalolevaid loodusobjekte ega Natura 2000 alasid.

Mõju muinsus- ja miljöväärtustele. Väärtuslikele maastikele, pärandkooslustele

Kasutusaegselt ei ole ette näha mõju arheoloogiamälestistele ja väärtuslikele maastikele.

Puuduvad andmed, et detailplaneeringu elluviimine tooks kaasa olulist kumulatiivset või piiriülest mõju.

3.2. Oht inimese tervisele või keskkonnale, sealhulgas õnnetuste esinemise võimalikkus

Planeeritava tegevusega kaasneva keskkonnamõju võib jagada eelkõige kaheks - ehitiste ehitamisega (teede ja hoonete rajamine) ja ehitiste hilisema kasutamisega seotud mõjudeks. Arvestades planeeritavat ala ümbritseva ala kasutust, ei too detailplaneeringu elluviimine (sh planeeritavate ehitiste ehitamine ja nende hilisem kasutamine) kaasa olulisi mõjusid.

Nagu iga ehitustegevuse käigus, ei saa täielikult välistada avariilukordasid. Võimalikud avariilukorrad (nt ehitusmasinate lekked, inimlik hooletus) ja nende vältimise meetmed või nende korral käitumise lahendused on vajalik detailplaneeringu koostamise käigus läbi kaaluda. Ehitustegevuse käigus tuleb järjepidevalt kontrollida seadmete korrasolekut ning ehitustegevuse planeerimisel valida keskkonda vähimal võimalikul viisil mõjutavad lahendused. Õnnetuste vältimiseks tuleb kinni pidada ehitusprojekti ning tööohutust määravates dokumentides esitatud nõuetest. Ehitusprotsessis tuleb kasutada vaid kvaliteetseid ehitusmaterjale ning ehitusmasinaid tuleb hooldada, et vältida võimalikku keskkonnareostust (nt lekete näol). Töötajad peavad olema spetsiaalse hariduse ja teadmistega.

Õhusaaste on tõenäoline ehitustegevuse protsessis ehitusmasinate kasutuse tõttu. Valmishitatud ehitiste kasutamisel võib esineda teatud määral transpordist tulenevat müra- ja valgusreostust.

Detailplaneeringu elluviimisega kaasnevad mõjud (õhusaaste, valgusreostus, müra, vibratsioon), mis võivad tekitada ohtu inimese tervisele ei suurene määral, mida saab pidada oluliseks. Samuti on väike õnnetuste esinemise tõenäosus.

Detailplaneeringu kasutusaegset ohtu tervisele või keskkonnale ei ole ette näha. Piirkonnas suureneb sõidukite arv, mis tekitavad müra ja õhusaastet, kuid see ei suurene määral, mis võiks olla inimesele või keskkonnale olulise mõjuga. Kasutusaegselt võivad õnnetused esineda veevariide, tulekahjude vm sarnase korral.

Kavandatava tegevuse elluviimise käigus tekkida võivate suurõnnetuste või katastroofide oht on väike. Kavandatav tegevus ei soodusta katastroofide või suurõnnetuste tekkimist. Kemikaaliseaduse mõistes suurõnnetuse ohuga ettevõtteid ei kavandata⁸. Maa-ameti ohtlike käitiste, veevarustuse, veeohutuse kaardirakenduse järgi ei jää kavandatav tegevus ühegi ohtliku käitise ohualasse.

Kliimamuutustest põhjustatud suurõnnetuste või katastroofide oht hädaolukorra seaduse mõistes on väike.

Elamualadega vahetult külgnevatel aladel ei ole kehtiva üldplaneeringu kohaselt lubatud arendada elamistingimusi halvendavat äri- või tootmistegevust⁹.

3.3. Mõju suurus ja ruumiline ulatus, s.h geograafiline ala ja eeldatavalt mõjutatav elanikkond

Detailplaneeringuga kavandatu elluviimise mõju suurus ja ruumiline ulatus ei ole suur ning piirduvad enamike tegurite osas planeeringualaga. Kõige suurema ruumilise ulatusega on ehitusaegsed mõjud müra ja õhusaaste osas. Müra ja õhusaaste võivad hinnanguliselt kanduda soodsate tingimuste puhul 300 – 500 m kaugusele (sõltuvad tuule suunast, tugevusest, õhurõhust jne).

Detailplaneeringu realiseerimise majanduslik mõju on pigem positiivne, luues täiendavaid töökohti ning suurendades piirkonna atraktiivsust.

⁸ Majandus- ja taristuministri 02.02.2016 määrus nr 10 Kemikaali ohtlikkuse alammäär ja ohtliku kemikaali künniskoguse ning ettevõtte ohtlikkuse kategooria määramise kord

⁹ Üldplaneeringu seletuskiri peatükk 4.7 „Tootmis- ja ärimaa“

Eeldatavalt mõjutatav elanikkond on Karla küla, mis on kiiresti arenev ning kuhu tuleb jätkuvalt uusi inimesi juurde elama.

Elamualadega vahetult külgnevatel aladel ei ole kehtiva üldplaneeringu kohaselt lubatud arendada elamistingimusi halvendavat äri- või tootmistegevust¹⁰.

3.4. Eeldatavalt mõjutava ala väärtus ja tundlikkus, sealhulgas loodulikud iseärasused, kultuuripärand ja intensiivne maakasutus

Arendustegevuse tulemusena muutub olemasolev maakasutus – haritav põllumaa asendub elamu-, äri/tootmismaa ning transpordimaa kruntidega. Põllukooslused hävivad. Planeeringuga nähakse ette kõrghaljastuse rajamist. Planeeringualal ei paikne maardlaid ega looduskaitseobjekte.

Negatiivset mõju kasvupinnasele saab vähendada kasvupinnase eemaldamisega, ladustamisega kuhilates ja selle hilisema kasutamisega haljastustöödel. Eemaldatud pinnast (sõltuvalt materjalist) on võimalik kasutada osaliselt kohapeal täite- ja tasandustöödel. Täpne mõju suurus ja ulatus ei ole teada, kuid see ei ole eeldatavalt oluliselt negatiivne.

3.5. Mõju kaitstavatele loodusobjektidele

Vastavalt Keskkonnaregistri ja Maa-ameti kaardirakenduse andmetele (28.03.2024) ei paikne planeeringualal kaitstavaid loodusobjekte, mistõttu mõju neile puudub.

3.6. Eeldatav mõju Natura 2000 võrgustiku alale

Vastavalt Keskkonnaregistri ja Maa-ameti kaardirakenduse andmetele (28.03.2024) ei paikne planeeringualal Natura 2000 võrgustiku ala, mistõttu mõju sellele puudub.

4. KeHJS § 33 LÕIKES 6 NIMETATUD ASUTUSTE SEISUKOHAD

Detailplaneeringu koostamise algatamise ja KSH algatamata jätmise korralduse eelnõu koos lisadega saadeti kirjaga xx.04.2024 nr 6-8/xx seisukoha kujundamiseks Transpordiametile ja Keskkonnaametile.

Keskkonnaamet märgib oma xx.04.2024 kirjas nr xxxx:

Transpordiamet märgib oma xx.04.2024 kirjas nr xxxx:

5. DETAILPLANEERINGU KOOSTAMISE, PROJEKTEERIMISE JA E HITUSTE GEVUSE KÄIGUS VAJALIKUD KESKKONNAKAITSELISED TEGEVUSED

5.1. Detailplaneeringu raames teostatavad uuringud on toodud käesoleva korralduse lisa 1 punktis 8.

5.2. Läbi kaaluda võimalikud avariiolekorrad ning nende vältimise meetmed ja nende esinemise korral käitumise reeglid.

5.3. Välja selgitada kavandatava tegevusega kaasnevad võimalikud keskkonnamõjud ning sellest tulenevalt ette näha haljastuse ja heakorrastuse põhimõtted ning müra-, vibratsiooni-, saasteriski- ja insolatsioonitingimusi ning muid keskkonnatingimusi tagavad nõuded.

5.4. Hoonete planeerimisel tuleb ette näha meetmed müra tõkestamiseks. Lähtuda kehtivast standardist EVS 842 „Ehitise heliisolatsiooninõuded. Kaitse müra eest.“ Arvestada Rae valla üldplaneeringuga, mille järgi on planeeritava ala kõrval perspektiivne elamumaa juhtotstarve, seetõttu rakendub sellele alale keskkonnaministri 16.12.2016. a

¹⁰ Üldplaneeringu seletuskiri peatükk 4.7 „Tootmis- ja ärimaa“

- määrus nr 71 „Välisõhus leviva müra normtasemed ja mürataseme mõõtmise, määramise ja hindamise meetodid“ lisas 1 toodud II kategooria piirväärtused.
- 5.5. Tagada kasutusaegsed õhukvaliteedi tasemete väärtused, mis vastavad keskkonnaministri 27.12.2016 määruse nr 75 „Õhukvaliteedi piir- ja sihtväärtused, õhukvaliteedi muud piirnormid ning õhukvaliteedi hindamiskiirid“ nõuetele.
- 5.6. Vältida valgusreostust tekitavaid valgustuslahendusi, pöörates erilist tähelepanu valgusallikatele, mis avaldavad mõju elamualadele. Analüüsida detailplaneeringuala kasutusaegset valgustatust ning vajadusel näha ette leevendusmeetmed. Lähtuda standardist 17037:2019+A1:2021 "Päevavalgus hoonetes".
- 5.7. Tagada hoone ruumiõhu radooni taseme vastavus Ettevõtlus- ja infotehnoloogiainistri 28.02.2019 määruses nr 19 „Hoone ruumiõhu radoonisisalduse ja hoone tarindi ehitusmaterjalidest siseruumidesse emiteeritavast gammakiirgusest saadava efektiivdoosi viitetase“ toodud normidele ning keskkonnaministri 30.07.2018 määruses nr 28 „Tööruumide õhu radoonisisalduse viitetase, õhu radoonisisalduse mõõtmise kord ja tööandja kohustused kõrgendatud radooniriskiga töökohtadel“ toodud normidele.
- 5.8. Ette näha meetmed põhjavee kaitseks, kuna planeeritav ala paikneb nõrgalt kaitstud põhjaveega alal. Tegevuste kavandamisel tuleb jälgida, et ei mõjutataks negatiivselt põhjavee omadusi ja sellest tulenevalt elanikeni jõudva joogivee kvaliteeti.
- 5.9. Parklate rajamisel ja sademeveete ärajuhtimisel tuleb lähtuda kehtivast standardist EVS 843 „Linnatänavad“ ja EVS 848:2021 „Väliskanalisatsioonivõrk“. Puhta ja reostunud sademevee segunemist tuleb vältida. Äravoolu reguleerimiseks ja sademevee immutamise/puhastamiseks vajalike rajatiste ruumivajadusega tuleb planeerimisel arvestada.
- 5.10. Sademevee minimeerimise osa peab vastama veeseaduse § 129 lõigetes 1 – 3 toodud põhimõtetele ning Rae valla ühisveevärgi ja –kanalisatsiooni arendamise kava aastateks 2017-2028 peatükis 10.4 toodud põhimõtetele.
- 5.11. Suublasse juhitud sademevesi peab vastama keskkonnaministri 08.11.2019 määrusele nr 61 „Nõuded reovee puhastamise ning heit-, sademe-, kaevandus-, karjääri- ja jahutusvee suublasse juhtimise kohta, nõuetele vastavuse hindamise meetmed ning saasteainesisalduse piirväärtused“. Lahendada vertikaalplaneerimine ning sademe- ja drenaaživee kõrvaldamine kruntidelt eesvooluni, välistada vee valgumine naaberkinnistutele ja transpordimaa kinnistutele, arvestada transiitvee ärajuhtimisega.
- 5.12. Planeeringualal esineb pinnases liigniiskust. Lahendada vertikaalplaneerimine ning sademe- ja drenaaživee kõrvaldamine kruntidelt eesvooluni, välistada vee valgumine naaberkinnistutele ja transpordimaa kinnistutele, arvestada transiitvee ärajuhtimisega. Arvestada, et planeeringualal on maaparandussüsteemi ala.
- 5.13. Lahendada nii ehitustegevuse ajal tekkivate jäätmete kogumine ja käitlemine kui hilisem heakorrastus ja olmeprügi kogumine vastavalt jäätmeseaduses ja Rae valla jäätmehoolduseeskirjas sätestatud nõuetele. Prügi konteineritele tagada võimalikult lihtne liikluskorralduslik ligipääs, järgides muu hulgas jäätmevedaja kehtestatud nõudeid konteinerile ja selle asukohale.
- 5.14. Näha ette meetmed soojussaarte minimeerimiseks.
- 5.15. Kavandatavate äri- ja tootmishoonete ning perspektiivse elamuala vahele näha ette kõrghaljastusega puhverala.
- 5.16. Detailplaneeringu lahenduse väljatöötamisel säilitada maksimaalselt olemasolevat haljastust.

5.17. Raietegevuse teostamisel arvestada pesitsusrahuga¹¹.

5.18. Analüüsida lähtuvalt planeeritavast tegevusest keskkonnalubade taotlemise vajadust.

6. LÖPPJÄRELDUS

Arvestades kavandatud tegevuse mahtu, iseloomu ja paiknemist ei ole alust eeldada detailplaneeringu elluviimisel keskkonnaseisundi olulist kahjustamist s.h pinnase ja õhu saastumist, olulist jäätmeteket, mürataseme ja vibratsiooni olulist suurenemist ning ei ole eeldada valgus-, soojus-, kiirgus- ja lõhnareostus. Detailplaneeringuga ei kavandata eeldatavalt olulise keskkonnamõjuga tegevusi. Kavandatav tegevus ei sea eeldatavalt ohtu inimese tervist, heaolu, kultuuripärandit, looduskaitselisi objekte ega vara. Kuna kavandatava tegevuse mõju suurus ja ruumiline ulatus ümbritsevale keskkonnale ei ole teadaoleva info põhjal oluline ega ületa keskkonna vastupanu- ning taastumisvõimet, siis oluline keskkonnamõju puudub, mistõttu puudub vajadus keskkonnamõju strateegilise hindamise algatamiseks Karla küla Kalmari kinnistute ja lähiala detailplaneeringu osas.

Rae Vallavalitsusele teadaolevast informatsioonist tulenevalt saab järeldada, et kavandatava tegevusega ei kaasne olulist keskkonnamõju ning keskkonnamõju strateegilise hindamise algatamine ei ole eeldatavalt vajalik. Keskkonnatingimustega arvestamine on võimalik planeerimisseaduse § 126 lõike 1 punktide 8 ja 12 kohaselt ja käesoleva lisa 2 peatükis 5 toodu osas detailplaneeringu koostamise, projekteerimise ja ehitustegevuse käigus.

Koostas:
Pille Vals
planeeringute spetsialist

¹¹ <https://keskkonnaamet.ee/pesitsusrahu>